

**Pozor: Po seznámení s podmínkami požární ochrany a bezpečnosti a ochrany zdraví při práci vytisknout přílohu č. 14 a podepsanou ji odevzdat na začátku semestru na studijní oddělení fakulty.**

## ŠKOLENÍ STUDENTŮ 1. ROČNÍKU

### 1) Požární ochrana

V souladu se zákonem č.133/85 Sb. o požární ochraně, v platném znění, jsou studenti k zajištění požární ochrany povinni:

- a) počínat si tak, aby jejich činnost nebyla příčinou vzniku požáru,
- b) plnit příkazy a dodržovat zákazy týkající se požární ochrany na označených místech,
- c) dodržovat zákaz kouření v prostorách fakulty,
- d) seznámit se s požárními poplachovými směrnicemi ( jsou umístěny na viditelných místech v prostorách objektů (viz příloha č. 2 až 6),
- e) seznámit se s únikovými cestami a únikovými východy (viz příloha č. 7 až 13),
- f) oznámit pedagogickému dozoru nebo na vrátnici závady, které mohou být příčinou požáru,
- g) ohlásit ihned vznik požáru na ohlašovně požáru (vrátnice fakulty),
- h) je-li to možné, uhasit požár, nebo provést nutná opatření k zamezení jeho šíření, přičemž se nesmí vystavit nebezpečí nebo ohrožení sebe nebo jiné osoby(viz příloha č.1),
- i) při použití přenosných hasicích přístrojů k likvidaci vzniklého požáru je třeba postupovat s rozvahou a použít hasicí přístroj vhodný pro hořící látku,
- j) v případě vzniku požáru postupovat dle pokynů uvedených v požárních poplachových směrnicích,
- k) po vyhlášení evakuace jsou povinni opustit objekt nejbližším únikovým východem, přičemž se řídí pokyny členů evakuačního týmu,

Studenti nesmí:

- a) poškozovat, odstraňovat nebo ničit pokyny, směrnice a tabulky sloužící požární ochraně,
- b) manipulovat s otevřeným ohněm, hořlavinami, zábavnou pyrotechnikou a výbušninami v prostoru fakulty,
- c) poškozovat, zneužívat nebo jiným způsobem znemožňovat použití hasicích přístrojů, nástěnných hydrantů a požárně bezpečnostních zařízení.

## Přenosné hasicí přístroje

## 1. Práškový hasicí přístroj

Práškový hasicí přístroj je označován jako universální, protože je vhodný téměř na všechny druhy požárů i pro hašení požárů elektrických zařízení pod napětím do 1000 V.

## 2. Sněhový hasicí přístroj

Používá se na hašení elektrických zařízení všeho druhu a kapalných látek hořících plamenem. Nelze jej použít k hašení volně ložených látek, které by mohl proud plynu rozvířit.

Práškový



Sněhový



## HASICÍ PŘÍSTROJ

- ① VYTÁHNI POJISTKU !
- ② NASMĚRUJ NA OHEŇ !
- ③ STISKNI PÁKU VENTILU !



	SPRÁVNĚ	✗ ŠPATNĚ
Požár hasit po směru větru.		✗
Hořící plochu hasit od kraje.		✗
Odkapávající a stékající látky hasit od shora dolů.		✗
Hořící stěny hasit zdola nahoru.		✗
Při použití více přístrojů tyto nasadit najednou, ne postupně.		✗
Dát pozor na opětovný vznik požáru.		✗

MASARYKOVA UNIVERZITA - FILOZOFICKÁ FAKULTA  
ARNA NOVÁKA 1, 602 00 Brno

## POŽÁRNÍ POPLACHOVÉ SMĚRNICE

Každý, kdo zpozoruje požár, je povinen:

- » Provést nutná opatření pro záchranu ohrožených osob.
- » Je-li to možné, požár uhasit, nebo provést nutná opatření k zamezení jeho šíření.
- » Nestačí-li na to vlastními silami nebo dostupnými prostředky, je povinen vyhlásit požární poplach, uvědomit o požáru osoby v jeho okolí.

POŽÁRNÍ POPLACH SE VYHLAŠUJE :

- A) **AUTOMATICKY ČIDLEM** ELEKTRICKÉ POŽÁRNÍ SIGNALIZACE,
- B) POUŽITÍM **TÍSŇOVÉHO TLAČÍTKA** EPS,
- C) VOLÁNÍM „**HOŘÍ! – HOŘÍ!**“.

- » Neodkladně ohlásit zjištěný požár nebo zabezpečit jeho ohlášení na:
  - » ohlašovnu požáru – telefonicky nebo osobně

**OHLAŠOVNA POŽÁRU JE NA VRÁTNICI ☎ 1510 nebo 549 491 510**

- » případně ohlásit na

**TÍSŇOVOU LINKU HASIČŮ ☎ 150/0150/  
nebo EMERGENCY CALL ☎ 112/0112/  
a sdělit: kde hoří – co hoří – kdo volá – odkud volá**

Nikdy nezavěšujte jako první, vyčkejte na případné upřesňující dotazy operátora. Evakuace se řídí evak. plánem. Všechny osoby se **shromáždí v určeném prostoru** a vyčkají dalších pokynů. **Do příjezdu jednotky požární ochrany** hasební a záchranné práce řídí vedoucí pracoviště a velitel požární hlídky. **Po příjezdu hasičů se všichni řídí pokyny velitele zásahu.** Na výzvu velitele zásahu, velitele jednotky požární ochrany je každý povinen poskytnout osobní pomoc a věcnou pomoc.

### DŮLEŽITÁ TELEFONNÍ ČÍSLA: TÍSŇOVÉ LINKY

 <b>☎ 150</b> HASIČI	 <b>☎ 155</b> ZDRAVOTNICKÁ ZÁCHRANNÁ SLUŽBA	 <b>☎ 158</b> POLICIE ČR	 <b>☎ 156</b> MĚSTSKÁ POLICIE BRNO	 <b>☎ 112</b> JEDNOTNÉ EVROPSKÉ ČÍSLO TÍSŇOVÉHO VOLÁNÍ
---	---	---	---	--

### DŮLEŽITÁ TELEFONNÍ ČÍSLA: POHOTOVOSTNÍ A PORUCHOVÉ SLUŽBY

<b>1239</b> PLYN	<b>543 212 537</b> VODA	<b>800 225 577</b> ELEKTRICKÝ PROUD	<b>549 492 222</b> KŘ, PO a BOZP RMU
---------------------	----------------------------	--	---

## POŽÁRNÍ POPLACHOVÉ SMĚRNICE

pro objekty Gorkého 7 a Jaselská 18

Při vzniku požáru je nutno provést všechna opatření k rychlému zásahu pro lokalizaci a likvidaci požáru a ohlášení požáru. Osoba, která zpozoruje požár, je povinna sama nebo za pomoci jiných uhasit požár hasicími přístroji nebo jinými vhodnými prostředky a na ohlašovnu požárů ohlásit nebo zabezpečit ohlášení požáru.

**OHLAŠOVNA POŽÁRŮ JE NA VRÁTNICI V OBJEKTU GORKÉHO 7, TEL. LINKA: 1512**

Způsob ohlášení požáru: telefonicky nebo osobně na ohlašovnu požárů.

Při telefonickém hlášení požáru oznámí volající své jméno a telefonní číslo, odkud telefonuje, kde hoří a co hoří.

Ohlašovna požárů ohlásí požár na:

**OPERAČNÍ STŘEDISKO HASIČSKÉHO ZÁCHRANNÉHO SBORU KRAJE, TEL.: 150**

Požární poplach se vyhláší voláním „hoří! – hoří!“

Evakuaci osob budou zajišťovat vedoucí jednotlivých kateder a vyučující. Členové preventivní požární hlídky vykonávají hasební práce a pomáhají při evakuaci osob. Zaměstnanci, studenti a ostatní osoby, které se v době požáru nacházejí v objektu, jsou po vyhlášení evakuace povinni opustit objekt nejbližším únikovým východem .

**Důležitá telefonní čísla:**

HLÁŠENÍ POŽÁRŮ HZS KRAJE	150	ELEKTRÁRNA	800 225 577
ZÁCHRANNÁ SLUŽBA	155	VODÁRNA	543 212 537
POLICIE	158	PLYNÁRNA	1239
INTEGROVANÝ ZÁCHRANNÝ SYSTÉM	112		

## POŽÁRNÍ POPLACHOVÉ SMĚRNICE

pro objekt Janáčkovo nám. 2a

Při vzniku požáru je nutno provést všechna opatření k rychlému zásahu pro lokalizaci a likvidaci požáru a ohlášení požáru. Osoba, která zpozoruje požár, je povinna sama nebo za pomoci jiných uhasit požár hasicími přístroji nebo jinými vhodnými prostředky a na ohlašovnu požárů ohlásit nebo zabezpečit ohlášení požáru na:

**OPERAČNÍ STŘEDISKO HASIČSKÉHO ZÁCHRANNÉHO SBORU KRAJE, TEL.: 150**

příčemž je nutno oznámit:

- a) KDO VOLÁ (jméno a telefonní číslo, odkud telefonuje)
- b) KDE HOŘÍ (adresu a název objektu, který je požárem zasažen)
- c) CO HOŘÍ (jaké materiály a v jakém rozsahu)

Požární poplach se vyhláší voláním „HOŘÍ! – HOŘÍ!“.

Do příjezdu jednotky hasičského záchranného sboru kraje, evakuaci osob a hasební práce bude zajišťovat správce objektu a vyučující dle rozvrhu. Budou vydávat pokyny a úkoly pro zdolání požáru, vypnutí el. proudu, uzavření hlavních uzávěrů médií a pod. Zaměstnanci, studenti a ostatní osoby, které se v době požáru nacházejí v objektu, jsou po vyhlášení evakuace povinni opustit objekt nejbližším únikovým východem .

**Důležitá telefonní čísla:**

HLÁŠENÍ POŽÁRŮ HZS KRAJE	150	ELEKTRÁRNA	800 225 577
ZÁCHRANNÁ SLUŽBA	155	VODÁRNA	543 212 537
POLICIE	158	PLYNÁRNA	1239
INTEGROVANÝ ZÁCHRANNÝ SYSTÉM	112		

**POŽÁRNÍ POPLACHOVÉ SMĚRNICE**

pro objekt Joštova 13

Při vzniku požáru je nutno provést všechna opatření k rychlému zásahu pro lokalizaci a likvidaci požáru a ohlášení požáru. Osoba, která zpozoruje požár, je povinna sama nebo za pomoci jiných uhasit požár hasicími přístroji nebo jinými vhodnými prostředky a na ohlašovnu požárů ohlásit nebo zabezpečit ohlášení požáru.

Ohlašovna požárů – vrátnice budovy, Komenského nám. č. 2, tel. linka: 1310 nebo tel. 549 491 310

Způsob ohlášení požáru: telefonicky nebo osobně na ohlašovnu požárů.

Ohlašovna požárů po převzetí hlášení o požáru zajistí ohlášení požáru na:

**OPERAČNÍ STŘEDISKO HASIČSKÉHO ZÁCHRANNÉHO SBORU KRAJE, TEL.: 150**

Požární poplach se vyhláší voláním „HOŘÍ!“ – HOŘÍ!“.

Evakuaci osob a hasební práce budou zajišťovat vyučující dle rozvrhu. Zaměstnanci, studenti a ostatní osoby, které se v době požáru nacházejí v objektu jsou po vyhlášení evakuace povinni opustit objekt nejbližším únikovým východem.

Důležitá telefonní čísla:

HLÁŠENÍ POŽÁRŮ HZS KRAJE	150	ELEKTRÁRNA	800 225 577
ZÁCHRANNÁ SLUŽBA	155	VODÁRNA	543 212 537
POLICIE	158	PLYNÁRNA	1239
INTEGROVANÝ ZÁCHRANNÝ SYSTÉM	112		

## POŽÁRNÍ POPLACHOVÉ SMĚRNICE

pro objekt Veveří 26 / 28

Při vzniku požáru je nutno provést všechna opatření k rychlému zásahu pro lokalizaci a likvidaci požáru a ohlášení požáru. Osoba, která zpozoruje požár, je povinna sama nebo za pomoci jiných uhasit požár hasicími přístroji nebo jinými vhodnými prostředky a na ohlašovnu požárů ohlásit nebo zabezpečit ohlášení požáru.

Způsob ohlášení požáru: telefonicky nebo osobně na ohlašovnu požárů.

**OHLAŠOVNA POŽÁRŮ JE NA VRÁTNICI, TEL. LINKA: 1514**

**TEL.:549 491 514 nebo mobil 733 735 425**

Při telefonickém hlášení požáru je nutno oznámit:

- a) KDO VOLÁ (jméno a telefonní číslo, odkud telefonuje)
- b) KDE HOŘÍ (adresu a název objektu, který je požárem zasažen)
- c) CO HOŘÍ (jaké materiály a v jakém rozsahu)

Ohlašovna požárů ohlásí požár na:

**OPERAČNÍ STŘEDISKO HASIČSKÉHO ZÁCHRANNÉHO SBORU, TEL.: 150**

Požární poplach se vyhláší voláním „HOŘÍ! – HOŘÍ!“.

Evakuaci osob a hasební práce budou zajišťovat vedoucí jednotlivých kateder a vyučující. Zaměstnanci, studenti a ostatní osoby, které se v době požáru nacházejí v objektu, jsou po vyhlášení evakuace povinni opustit objekt nejbližším únikovým východem .

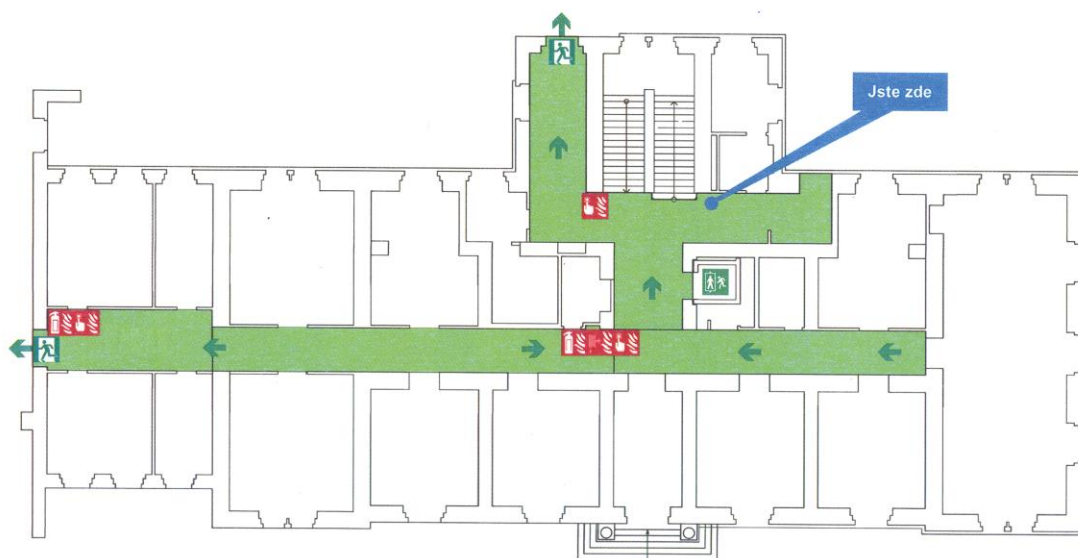
**Důležitá telefonní čísla:**

HLÁŠENÍ POŽÁRŮ HZS KRAJE	150	ELEKTRÁRNA	800 225 577
ZÁCHRANNÁ SLUŽBA	155	VODÁRNA	543 212 537
POLICIE	158	PLYNÁRNA	1239
INTEGROVANÝ ZÁCHRANNÝ SYSTÉM	112		



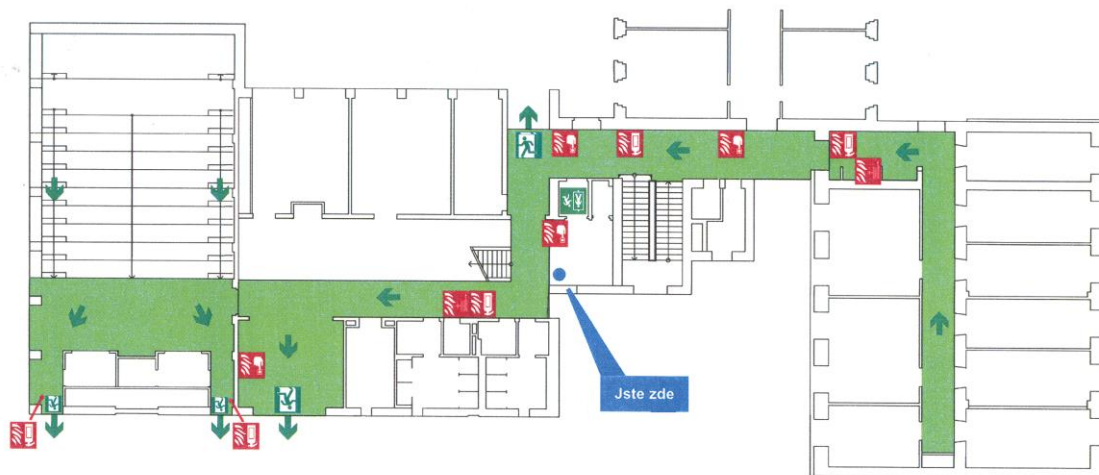
## POŽÁRNÍ EVAKUAČNÍ PLÁN 1.NP

Arna Nováka 1 - budova A



## POŽÁRNÍ EVAKUAČNÍ PLÁN 1.NP












Arna Nováka 1 - budova B1-B2

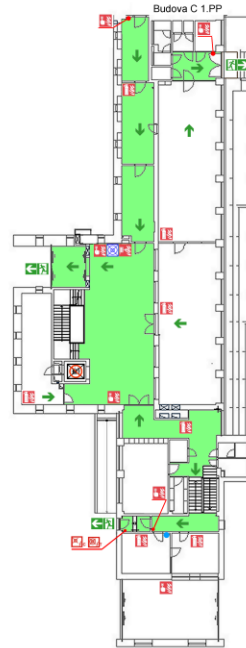


## POŽÁRNÍ EVAKUAČNÍ PLÁN - BUDOVA "D" 1.NP

- Požární evakuační plán upravuje postup při evakuaci osob a materiálu z objektů zasažených nebo ohrožených požárem, popř. při jiné mimořádné události. Evakuace bude probíhat současně pro všechny prostory a vyskytující se osoby.
- Evakuaci vyhláší a řídí:** Evakuaci osob bude vyhlášovat a řídit tajemník fakulty a nebo jim pověřený zástupce. Evakuace bude řízena z prostoru vrátnice prostřednictvím rozhlasu. Po příjezdu jednotky požární ochrany evakuaci bude řídit velitel zásahu.
  - Evakuace bude prováděna:** Evakuace bude prováděna za pomoci všech přítomných zaměstnanců fakulty. Při vypuknutí elektrické energie je zde instalované nouzové osvětlení, které zajistí osvětlení únikových cest a únikových východů.
  - Určení cest a způsobu evakuace:** Po vyhlášení požárního poplachu se začíná s evakuací osob po označených únikových cestách směrem k únikovým východům z objektu.
  - Místo shromáždění evakuovaných osob:** Evakuované osoby se budou shromažďovat ve dvoře areálu. Kontrolu počtu evakuovaných osob bude provádět tajemník nebo jim pověřena osoba.
  - Vypnutí el. proudu a uzavření medií:** Vypnutí el. proudu a uzavření hlavních uzávěrů medií zabezpečí údržba.
  - Poskytnutí první pomoci:** Zraněným osobám bude na shromáždění poskytnuta první pomoc, kterou poskytnou zaměstnanci proškoleni v poskytování první pomoci a následně rychlá záchranná služba.
  - Evakuace materiálu:** Evakuace materiálu se nepředpokládá.

### LEGENDA:








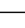

-  Jste zde
-  Úniková cesta
-  Únikový východ
-  Shromážděné
-  Výtah nepoužívejte při požáru
-  Hlásič požárního poplachu
-  Hasičský přístroj
-  Hydrant
-  TOTAL STOP
-  CENTRAL STOP
-  Odvětrání CHÚC typu B

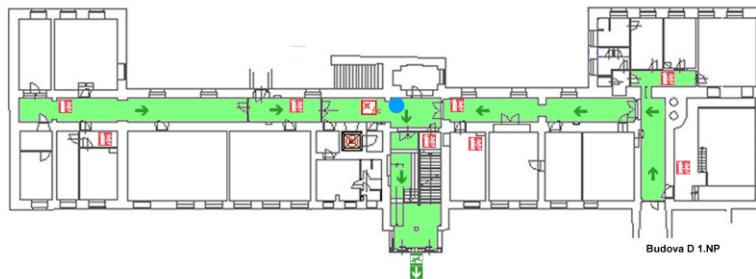


## POŽÁRNÍ EVAKUAČNÍ PLÁN - BUDOVA "C" 1.PP

- Požární evakuační plán upravuje postup při evakuaci osob a materiálu z objektů zasažených nebo ohrožených požárem, popř. při jiné mimořádné události. Evakuace bude probíhat současně pro všechny prostory a vyskytující se osoby.
- Evakuaci vyhláší a řídí:** Evakuaci osob bude vyhlášovat a řídit tajemník fakulty a nebo jim pověřený zástupce. Evakuace bude řízena z prostoru vrátnice prostřednictvím rozhlasu. Po příjezdu jednotky požární ochrany evakuaci bude řídit velitel zásahu.
  - Evakuace bude prováděna:** Evakuace bude prováděna za pomoci všech přítomných zaměstnanců fakulty. Při vypuknutí elektrické energie je zde instalované nouzové osvětlení, které zajistí osvětlení únikových cest a únikových východů.
  - Určení cest a způsobu evakuace:** Po vyhlášení požárního poplachu se začíná s evakuací osob po označených únikových cestách směrem k únikovým východům z objektu.
  - Místo shromáždění evakuovaných osob:** Evakuované osoby se budou shromažďovat ve dvoře areálu. Kontrolu počtu evakuovaných osob bude provádět tajemník nebo jim pověřena osoba.
  - Vypnutí el. proudu a uzavření medií:** Vypnutí el. proudu a uzavření hlavních uzávěrů medií zabezpečí údržba.
  - Poskytnutí první pomoci:** Zraněným osobám bude na shromáždění poskytnuta první pomoc, kterou poskytnou zaměstnanci proškoleni v poskytování první pomoci a následně rychlá záchranná služba.
  - Evakuace materiálu:** Evakuace materiálu se nepředpokládá.

### LEGENDA:

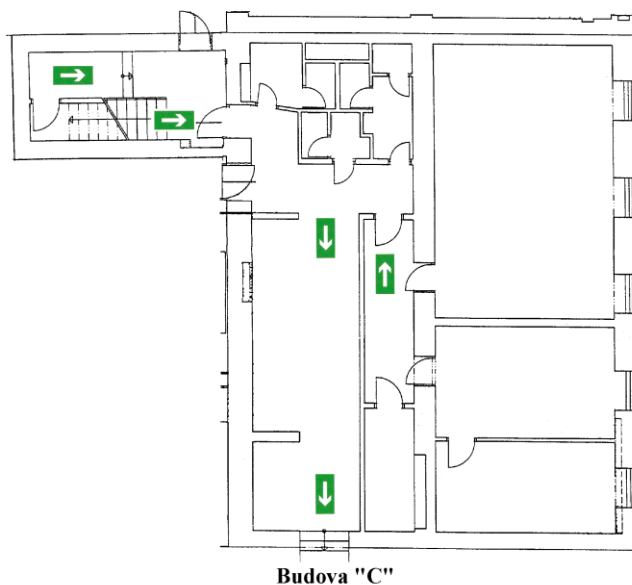
-  Jste zde
-  Úniková cesta
-  Únikový východ
-  Shromážděné
-  Výtah nepoužívejte při požáru
-  Hlásič požárního poplachu
-  Hasičský přístroj
-  Hydrant
-  CENTRAL STOP



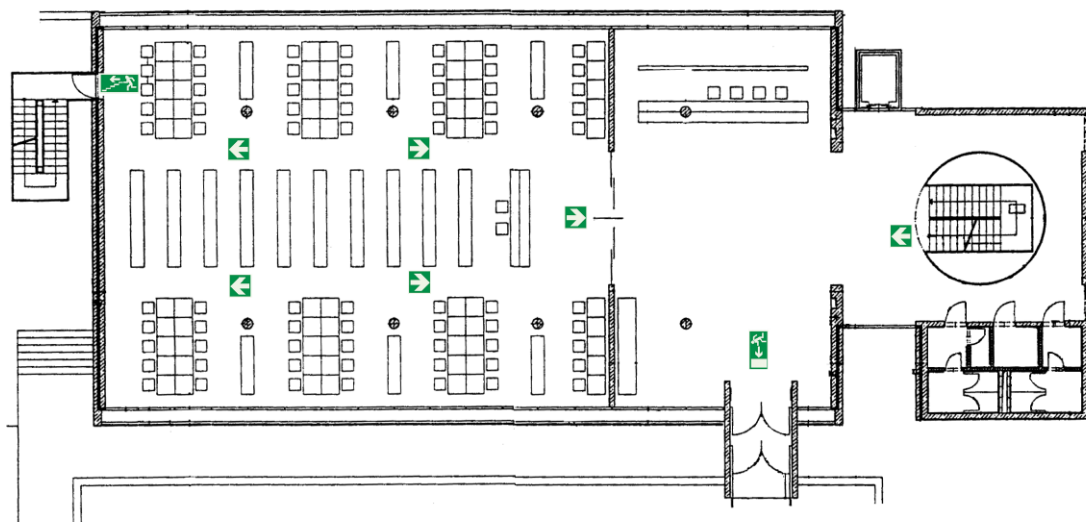
Přehledový plán



**POŽÁRNÍ EVAKUAČNÍ PLÁN 1.NP**  
**Arna Nováka 1 - budova E**

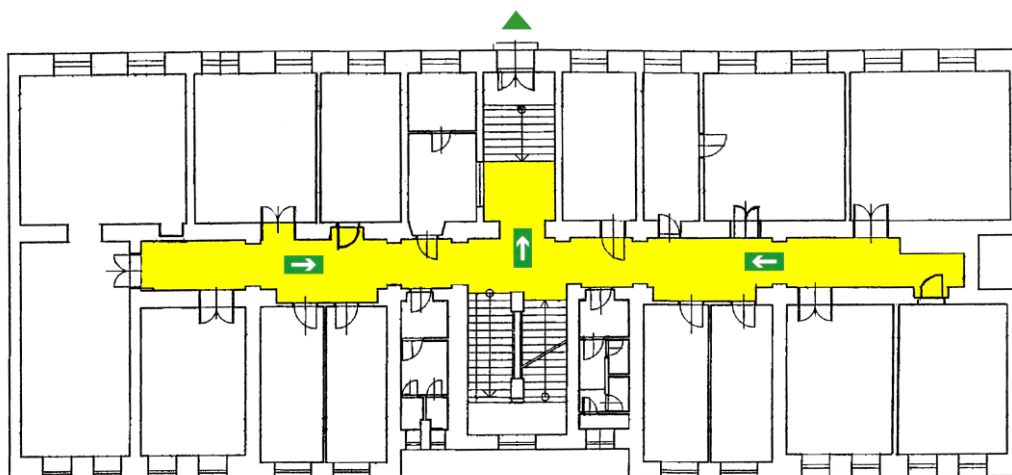


**POŽÁRNÍ EVAKUAČNÍ PLÁN 1.NP**  
**Arna Nováka 1 - budova F**



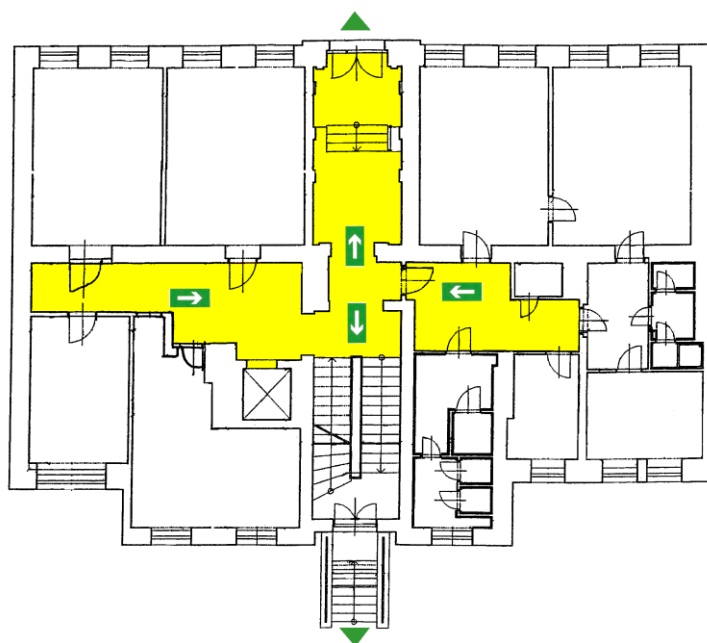
**POŽÁRNÍ EVAKUAČNÍ PLÁN 1.NP**

**Gorkého 7**



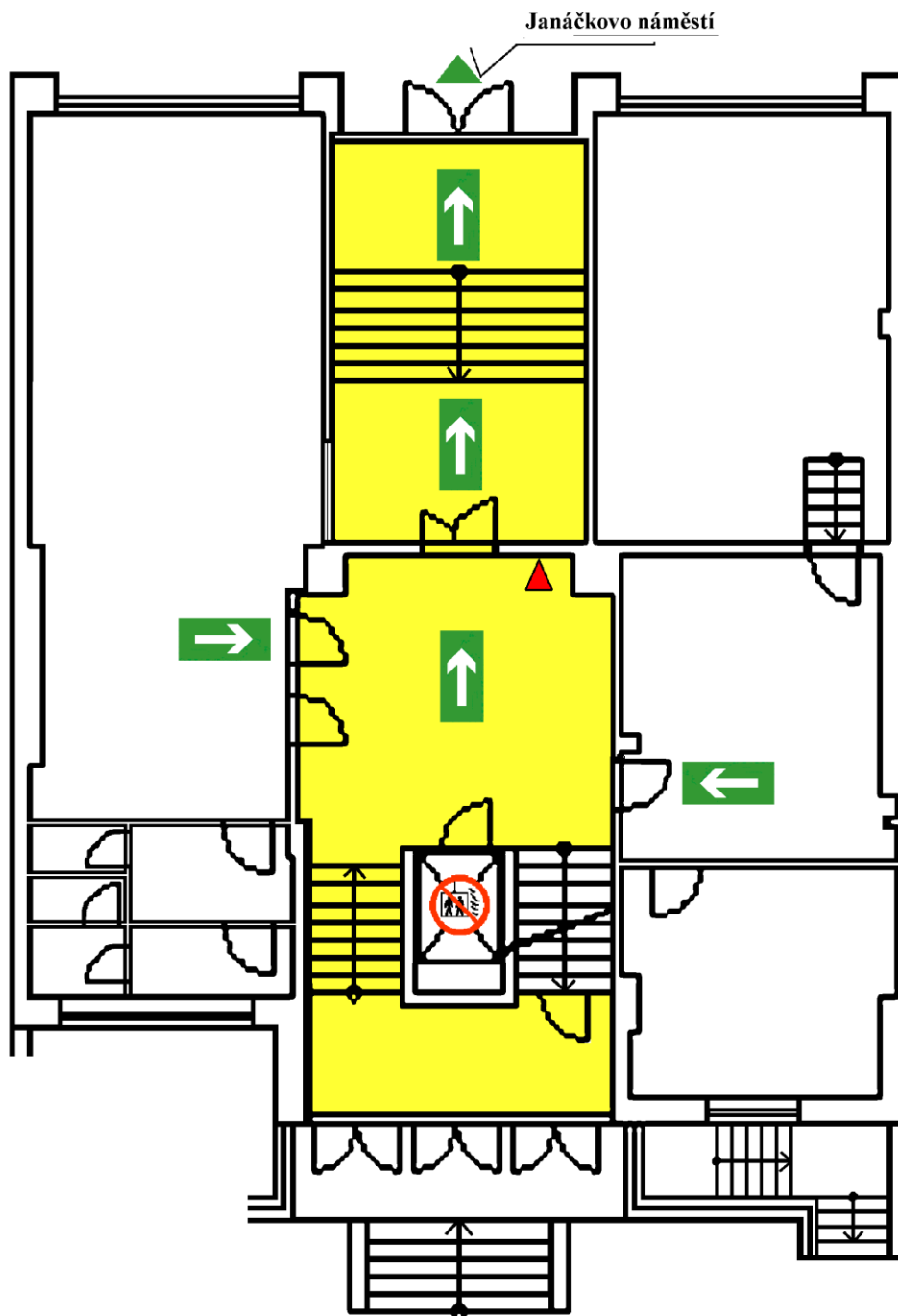
**POŽÁRNÍ EVAKUAČNÍ PLÁN 1.NP**

**Jaselská 18**



# POŽÁRNÍ EVAKUAČNÍ PLÁN 1.NP

Janáčkovo nám. 2a, 602 00 Brno



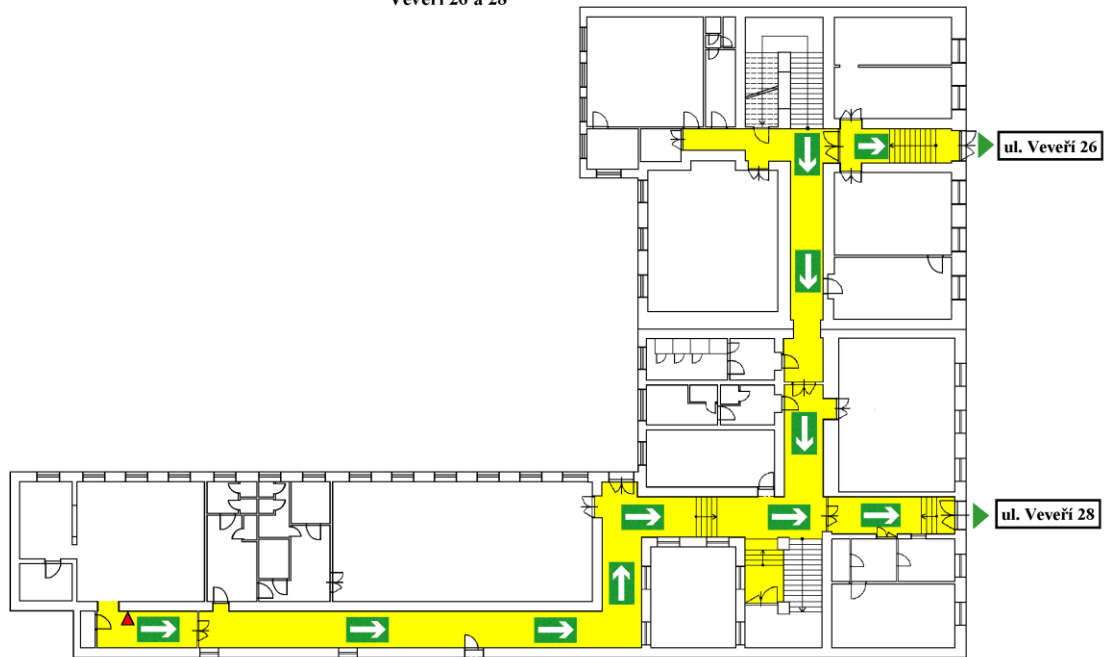
# POŽÁRNÍ EVAKUAČNÍ PLÁN 1.PP

Joštova 13



# POŽÁRNÍ EVAKUAČNÍ PLÁN 1.NP

Veveří 26 a 28



## 2) Bezpečnost a ochrana zdraví při práci

---

Zajištění bezpečnosti a ochrany zdraví je nedílnou součástí vzdělávací, vědecké, výzkumné, vývojové a další tvůrčí činnosti Masarykovy univerzity (MU). Jednou ze základních povinností MU a jejich vedoucích zaměstnanců je vytvářet bezpečné a zdravé neohrožující prostředí.

Každý student je povinen dbát podle svých možností o svou vlastní bezpečnost, o své zdraví i o bezpečnost a zdraví fyzických osob, kterých se bezprostředně dotýká jeho jednání.

Zejména je povinen:

- a) dodržovat právní předpisy k zajištění bezpečnosti práce a pokyny k zajištění bezpečnosti a ochrany zdraví při práci, zásady bezpečného chování a stanovené pracovní postupy, s nimiž byl prostřednictvím svého vyučujícího seznámen,
- b) dbát na zvýšenou opatrnost při otvírání dveří, jak při vstupu do budovy, tak uvnitř budovy a při chůzi po schodech,
- c) dodržovat zásady bezpečného chování ve společných prostorách fakulty, v učebnách, na chodbách, schodištích, tělocvičnách apod.,
- d) dodržovat informace na bezpečnostních značkách umístěných v prostorách fakulty,
- e) oznamovat svému pedagogickému doзору nedostatky a závady, které by mohly ohrozit bezpečnost nebo zdraví studentů,
- f) hlásit okamžitě odpovědnému pedagogickému doзору jakékoliv poranění, ke kterému došlo při plnění školních povinností nebo v přímé souvislosti s nimi.

Studenti nesmí:

- a) zasahovat do el. zařízení,
- b) zapínat, vypínat, případně obsluhovat stroje, přístroje a zařízení, které jim nebyly v rámci výuky přiděleny a s jejichž obsluhou nebyli prokazatelně seznámeni,
- c) požívat alkoholické nápoje a jiné omamné prostředky a návykové látky před začátkem a během výuky.

Školní úraz studenta:

1. Školním úrazem studenta MU je úraz, který se stal studentovi MU při vyučování na MU nebo při účasti na vzdělávací činnosti pořádané přímo MU a s touto účastí přímo související.
2. Účastí na vzdělávací činnosti MU je pobyt studenta MU (dále jen studenta) při vzdělávací akci MU od vstupu studenta do prostor MU až do odchodu z nich a každá činnost, vyplývající z přímé souvislosti s vyučováním v prostorách MU nebo i mimo ně, pokud jsou organizovány MU.
3. Za přímou souvislost s vyučovací akcí MU se považuje zejména:
  - a) pobyt studenta v prostorách MU v době plánované výuky dle rozvrhu,
  - b) práce studenta v laboratořích, na pozemcích MU a při předepsané praktické výuce a praxi,



- c) pobyt studenta na hřišti při tělesné výchově a výuce,
  - d) účast na zájezdech, exkurzích, výcvikových kurzech, sportovních soutěžích organizovaných MU a ostatních akcích organizovaných MU a uskutečněných za dozoru akademických pracovníků.
4. Za školní úraz studenta se nepovažuje úraz studenta, který se mu stane při cestě do školy a zpět.
  5. Student je povinen bez zbytečného odkladu ohlásit vznik školního úrazu akademickému pracovníku vykonávajícímu pedagogickou činnost,
  6. Akademický pracovník vykonávající pedagogickou činnost bez zbytečného odkladu hlásí každý školní úraz odbornému pracovníkovi pro oblast BOZP součásti, v níž ke školnímu úrazu došlo nebo která činnost zajišťovala,
  7. Akademický pracovník vykonávající pedagogickou činnost je povinen vyšetřit příčiny a okolnosti vzniku školního úrazu za účasti studenta, pokud to jeho zdravotní stav dovoluje, a za účasti svědka úrazu,
  8. O každém školním úrazu je nutné vyhotovit záznam do knihy úrazů. Kniha úrazů slouží jako podklad pro případné sepsání záznamu o školním úrazu studenta,
  9. Záznam o úrazu se vyhotovuje, jde-li o úraz, jehož důsledkem byla nepřítomnost studenta ve škole, nebo smrtelný úraz. Záznam o úrazu vyhotovuje akademický pracovník vykonávající pedagogickou činnost. Záznam o úrazu se vyhotoví na formuláři, jehož vzor je uveden v příloze. Vyplnění Záznam o školním úrazu student odevzdá na správu budov fakulty,
  10. Odborný pracovník pro oblast BOZP fakulty zkontroluje Záznam o školním úrazu studenta a vedoucí správy budov odešle záznam referentu BOZP a PO na provozní odbor RMU,
  11. Při uplatňování škody způsobené studentovi při školním úrazu studenta se postupuje dle zákoníku práce a vnitřních předpisů MU. Podklady k náhradám škody za školní úraz studenta Masarykovy univerzity jsou uvedeny v příloze. Tiskopis Náhrada škody za školní úraz studenta Masarykovy univerzity vyplňuje ošetřující lékař. Vyplněn tiskopis **Náhrada škody za školní úraz** (dodat **originál**) a k náhradám účelně vynaložených nákladů spojených s léčením ( **originály účtenek** od léků a zdravotnického materiálu, které bylo nutné v rámci léčení zakoupit, **kopie lékařských zpráv**, kde jsou tyto léky a zdravotnický materiál uvedeny lékařem jako součást léčení, **originály jízdních dokladů** a **kopie lékařských zpráv**, ke kterým se jízdní doklady vztahují) student odevzdá na správu budov fakulty,
  12. Odborný pracovník pro oblast BOZP fakulty zkontroluje vyplněné tiskopisy a vedoucí správy budov odešle tiskopisy referentu BOZP a PO na provozní odbor RMU.

## ZÁZNAM O ŠKOLNÍM ÚRAZU STUDENTA

Evidenční číslo záznamu:

(doplňuje RMU)

### A. Údaje o fakultě (součásti Masarykovy univerzity)

1. Název a její sídlo (adresa):

--

### B. Údaje o postiženém

1. Jméno a příjmení:		2. Datum narození:	3. Pohlaví: <input type="checkbox"/> Muž <input type="checkbox"/> Žena
4. UČO:	5. Ročník:	6. Státní občanství:	7. Pojišťovna:
8. Forma studia: <input type="checkbox"/> prezenční <input type="checkbox"/> kombinovaná		9. Kontakt na postiženého (telefon, e-mail):	
10. Adresa trvalého pobytu:		11. Adresa pro doručování:	

### C. Údaje o úrazu

1. Datum úrazu:	2. Hodina úrazu:	3. Místo, kde k úrazu došlo:
4. Druh úrazu: <input type="checkbox"/> ostatní <input type="checkbox"/> smrtelný	5. Zraněná část těla:	
6. Druh zranění: <input type="checkbox"/> řezné rány <input type="checkbox"/> úrazy pohybového aparátu (zlomeniny, zhmožděny) <input type="checkbox"/> popáleniny <input type="checkbox"/> vícečetná poranění <input type="checkbox"/> úrazy hlavy <input type="checkbox"/> jiné úrazy (vypsat jaké): <input type="checkbox"/> úrazy způsobené chemickými látkami		
7. Činnost, při které k úrazu došlo <input type="checkbox"/> účast na výuce <input type="checkbox"/> tělesná výchova (mimo výcvikových kurzů a sportovních soutěží) <input type="checkbox"/> práce v laboratoři <input type="checkbox"/> sportovní soutěže organizované vysokou školou <input type="checkbox"/> pobyt v menze <input type="checkbox"/> praktické vyučování mimo vysokou školu (praxi) <input type="checkbox"/> exkurze <input type="checkbox"/> ostatní činnosti (vypsat jaké): <input type="checkbox"/> výcvikové kurzy (letní, zimní)		
8. Vyčerpávající popis příčin a okolností, za nichž došlo k úrazu: (v případě potřeby pokračujte na druhé straně)		
<hr/> <hr/> <hr/> <hr/> <hr/> <hr/> <hr/> <hr/> <hr/> <hr/>		



## Náhrada škody za školní úraz studenta Masarykovy univerzity

(podle § 269 a násl. zákona č. 262/2006 Sb. zákoník práce, ve znění pozdějších předpisů)

### I. ÚDAJE O POŠKOZENÉM

Jméno a příjmení, titul .....

Datum narození ..... Rodné číslo .....

Bydliště ..... PSČ .....

Číslo bankovního spojení ..... Stát .....

Fakulta ..... Datum úrazu .....

Místo úrazu, adresa .....

Tento úraz je úrazem studenta vysoké školy, za který odpovídá podle ust. § 391 odst. 4 zákona č. 262/2006 Sb. zákoník práce, vysoká škola (Masarykova univerzita).

### II. SOUHLAS POŠKOZENÉHO

Já, níže podepsaný/á, poskytuji svůj svobodný souhlas s tím, aby Masarykova univerzita jako správce osobních údajů zpracovávala výše uvedené osobní údaje za účelem vyřízení mé pojistné události a v této souvislosti je předávala příslušné pojišťovně, tento souhlas je udělen na dobu od data udělení tohoto Souhlasu do doby uplynutí jednoho roku po ukončení vypořádání pojistné události.

Rovněž poskytuji svůj výlučný svobodný souhlas s tím, aby Masarykova univerzita jako správce osobních údajů předala údaje zvláštní kategorie, a sice lékařské zprávy a další údaje o mém zdravotním stavu příslušné pojišťovně za účelem vyřízení mé pojistné události.

Tento Souhlas se zpracováním osobních údajů, udělený v souladu s Nařízením Evropského parlamentu a Rady EU 2016/679 ze dne 27. dubna 2016 o ochraně fyzických osob v souvislosti se zpracováním osobních údajů a o volném pohybu těchto údajů a o zrušení směrnice 95/46/ES a souvisejícími právními předpisy, je dobrovolný a Poškozený je oprávněn jej kdykoli odvolat. Odvolání Souhlasu musí být učiněno písemně.

Na platnost a účinnost tohoto Souhlasu nemá jakýkoli vliv případné udělení, odvolání či neudělení jakéhokoli jiného Souhlasu Masarykově univerzitě pro jiný než zde uvedený účel.

Poškozený/á prohlašuje, že byl Správcem řádně poučen\* o zpracování a ochraně osobních údajů, že výše uvedené osobní údaje jsou přesné a pravdivé a jsou Správcem poskytovány dobrovolně.

V Brně dne .....

Podpis poškozeného: .....

#### \*Poučení Subjektu údajů

Správce tímto v souladu s ustanovením čl. 13 Nařízením Evropského parlamentu a Rady (EU) č. 2016/679 ze dne 27. dubna 2016, obecného nařízení o ochraně osobních údajů (dále jen „**Nařízení**“), informuje, že:

- osobní údaje Subjektu údajů budou zpracovány na základě jeho svobodného souhlasu,
- důvodem poskytnutí osobních údajů Subjektu údajů je vyřízení pojistné události Subjektu údajů, což by bez poskytnutí těchto údajů nebylo možné,
- osobní údaje Subjektu údajů včetně údajů zvláštní kategorie budou předány třetí osobě – pojišťovně vyřizující pojistnou událost,
- při zpracování osobních údajů Subjektu údajů nebude docházet k automatizované rozhodování ani k profilování,
- Správce jmenoval pověřence pro ochranu osobních údajů, nepověřil zpracováním osobních údajů žádného zpracovatele,
- Správce nemá v úmyslu předat osobní údaje Subjektu údajů do třetí země, mezinárodní organizaci nebo jiným, než výše uvedeným třetím osobám,
- Subjekt údajů má právo kdykoliv odvolat svůj souhlas se zpracováním osobních údajů, právo požadovat od Správce přístup ke svým osobním údajům, jejich opravu nebo výmaz, popřípadě omezení zpracování, a vznést námitku proti zpracování, má právo na přenositelnost těchto údajů k jinému správci, jakož i právo podat stížnost u Úřadu pro ochranu osobních údajů, má-li za to, že Správce při zpracování osobních údajů postupuje v rozporu s Nařízením.



**Z Á Z N A M**

**o provedeném školení studentů 1. ročníků o požární ochraně a bezpečnosti a ochraně zdraví při práci**

Stvrzuji svým podpisem, že jsem seznámen/a s podmínkami požární ochrany a bezpečnosti a ochraně zdraví při práci na Filozofické fakultě MU a že jsem tématům rozuměl/a. Zavazuji se probírané zásady a povinnosti dodržovat.

Jméno a příjmení studenta ..... UČO .....

Datum: .....

Podpis studenta .....